

Bioinformatyka: UNRES - symulacje struktury i dynamiki białek przy użyciu podejścia scalonych reszt (UNited RESidue) opartego na fizyce oddziaływań

Krótki opis usługi

Usługa UNRES jest przyjazną dla użytkownika realizacją [pakietu modelowania gruboziarnistego białek, opartego na polu siłowym UNRES](#) opracowanym w wyniku współpracy grupy prof. Adama Liwo z Wydziału Chemii Uniwersytetu Gdańskiego oraz grupy prof. Harolda A. Scheragi z Cornell University, USA. Dzięki znacznemu uproszczeniu reprezentacji łańcucha polipeptydowego przy jednoczesnym ścisłym związku wyprowadzonego pola siłowego z fizyką oddziaływań symulacje są przyspieszone 1000 - 10000 razy w stosunku do obliczeń w reprezentacji pełnoatomowej. Adresatami usługi są biofizycy, biologowie molekularni i bioinformatycy, zainteresowani symulowaniem zmian strukturalnych, dynamiki i termodynamiki dużych układów białkowych w czasie rzeczywistym. W szczególności usługa będzie przydatna dla badaczy, którzy chcą wykonać wspomniane wielkoskalowe symulacje białek, natomiast brak czasu nie pozwala im na zapoznanie się z uruchamianiem zadań bezpośrednio na serwerach przy użyciu systemu kolejki.

W usłudze dostępne są dwie wersje pola siłowego. Wersja pierwsza, ogólna, oznaczana dalej jako E0LL2Y, umożliwia obliczenia dla białek o wszystkich typach struktury drugorzędowej, jednak wymaga użycia metod przewidywania struktury drugorzędowej i nałożenia słabych więzów na tę strukturę (He et al., J. Comput. Chem., 2009, 30, 2127-2135). Wersja druga, oznaczana dalej jako GAB, umożliwia obliczenia dla białek o strukturze helikalnej (Liwo et al., J. Phys. Chem. B, 2007, 111, 260-285).

Usługa składa się z następujących elementów:

- UNRES: właściwe symulacje,
- WHAM : przetwarzanie wyników dynamiki molekularnej z wymianą replik metodą analizy ważonych histogramów,
- CLUSTER: analiza skupień wyników symulacji; analiza wyników dynamiki molekularnej z wymianą replik wymaga wstępnego przetworzenia metodą analizy ważonych histogramów.

Usługa UNRES umożliwia realizację następujących typów obliczeń:

- Obliczanie i lokalna minimalizacja energii cząsteczki białka.
- Kanoniczne symulacje gruboziarniste dynamiki białek.
- Symulacje białek przy użyciu metody wymiany replik lub zwielokrotnionej wymiany replik i konstrukcja na tej podstawie profili zależności wielkości geometrycznych, mechanicznych i termodynamicznych od temperatury, badanie krajobrazów energii swobodnej białek, termodynamiki zwijania, itp. W tym przypadku konieczne jest użycie programu WHAM.
- Przewidywanie struktury białek oparte o fizykę oddziaływań. W przypadku przewidywania struktury metodą znajdowania najbardziej prawdopodobnych zespołów statystycznych (patrz rozdział **Zaawansowane użycie**), konieczne jest przetworzenie wyników symulacji dynamiki z wymianą replik programami WHAM i CLUSTER.

Z usługi można korzystać na dwa sposoby: za pośrednictwem interaktywnego portalu UNRES oraz przy pomocy systemu wsadowego [QosCosGrid](#).

Aktywowanie usługi

Aby skorzystać z usługi UNRES należy posiadać [konto](#) w portalu PLGRID oraz posiadać aktywny [grant obliczeniowy](#). Należy również złożyć wniosek o usługę [UNRES w Katalogu Aplikacji i Usług](#). Spowoduje to dodanie użytkownika do zespołu *plgunresng* (zespół użytkowników usługi UNRES).

Ograniczenia w korzystaniu

Obecnie aplikacje składające się na usługę są zainstalowane w ramach infrastruktury PLGrid na klastrach:

- Inula w Poznańskim Centrum Superkomputerowo-Sieciowym
- Prometheus w Cyfronecie.

Portal QCG umożliwiający interaktywne uruchamianie zadań kieruje zadania tylko na klaster inula. Za pośrednictwem portalu można uruchomić tylko główny moduł obliczeniowy UNRES, natomiast moduły analizy wyników dynamiki molekularnej z wymianą replik można uruchomić jedynie bezpośrednio w trybie wsadowym. Rozszerzenie funkcjonalności portalu QCG na ten moduły jest w toku.

Ponieważ w chwili obecnej system QosCosGrid nie obejmuje kierowania zadań na klaster Prometheus, w przypadku uruchamiania zadań na tym komputerze należy używać systemu slurm, podobnie jak w przypadku uruchamiania innych zadań na tym komputerze. Szczegółowy opis znajduje się w podręczniku [Prometheus:Podstawy](#).

Pierwsze kroki

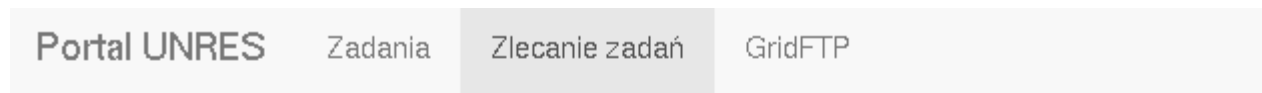
Zalecane jest zapoznanie się z [dokumentacją](#) części składowych pakietu UNRES dostępną na stronie pakietu (dokumentacja w języku angielskim).

Uruchamianie przez portal UNRES

Zlecanie zadań przez portal UNRES możliwe jest tylko na klaster inula w PCSS.

Portal UNRES jest dostępny pod adresem <https://unres-portal.plgrid.pl>. Portal jest zintegrowany z OPENID. Należy zalogować się na portal używając identyfikatora użytkownika w systemie PL-GRID.


W celu zlecenia zadania z poziomu portalu UNRES należy wybrać zakładkę "Zlecanie zadań", a następnie przycisk "nowe zadanie":



Zlecanie zadań

Zleć lub wybierz z listy zapisanych szablonów poniżej.

Zapisane szablony zadania

 Brak zapisanych szablonów zadań

W celu zlecenia dynamiki molekularnej należy w zakładce "MD" :

- ustawić pole siłowe (GAB lub E0LL2Y)
- ustawić liczbę kroków dynamiki
- wybrać plik PDB będący strukturą referencyjną
- podać sekwencję aminokwasów w pliku PDB w zapisie jednoliterowych uwzględniając aminokwasy terminalne w [zapisie pakietu UNRES](#).

Zleć zadanie

Zapisz jako szablon

MD

Zasoby

Pliki

Środowisko

Inne

2

Pole siłowe	<input type="text" value="E0LLZY"/>
NSTEP	<input type="text" value="500000"/> <small>Liczba kroków w trajektorii</small>
Plik PDB	<input type="text" value="qcg.man.poznan.pl/home/plgrid/plglightnir/reef/example/1L2Y.pdb"/> <input type="button" value="Wybierz"/>
Sekwencja	<input type="text" value="XNLYIQWLKGGPSSGRPPSX"/> <small>Sekwencja aminokwasów w zapisie jednoliterowym</small>
Opis	<input type="text" value="Przykładowa dynamika"/>

Zleć zadanie

Resetuj

Pokaż zaawansowane

Uwaga 1: Wybranie pliku pdb, który zawiera strukturę odniesienia danego białka (na ogół strukturę eksperymentalną z bazy pdb), jest o w obecnej konfiguracji portalu konieczne. Jeżeli ten plik nie zostanie podany, zadanie zakończy się z błędem.

Uwaga 2: Sekwencja aminokwasowa musi zaczynać/kończyć się resztą "dummy" oznaczaną jako X jeżeli łańcuch nie zaczyna się/kończy pełną grupą peptydową (czyli grupa początkowa jest grupą $-NH_3^+$ lub grupa końcowa jest grupą COO^- ; sekwencja "nieblokowana"). Jeżeli łańcuch zaczyna się/kończy pełną grupą peptydową lub pierwszą/ostatnią resztą jest glicyna, należy wstawić G. Wstawienie innych reszt niż X lub G na początku lub końcu spowoduje błędy w obliczeniach. Wstawienie grup blokujących powoduje pozorne wydłużenie sekwencji, np. jeżeli chcemy wykonać obliczenia nieblokowanego pentapeptydu Ala-Lys-Gly-Pro-Ser to musimy wprowadzić sekwencję XAKGPSX a jeżeli chcemy wykonać obliczenia analogicznego blokowanego pentapeptydu Ac-Ala-Lys-Gly-Pro-Ser-NHCH₃ to wprowadzamy sekwencję GAKGPSG. W przypadku sekwencji np. Gly-Leu-Pro-Leu-Ala-Gly nie trzeba dodawać grup blokujących i wprowadzić sekwencję GLPLAG

Następnie w zakładce "Zasoby" ustawiamy klaster obliczeniowy oraz czas obliczeń. **UWAGA: W chwili obecnej portal uruchamia zadania jedynie na klastrze inula).**

Więcej opcji dynamiki można uzyskać po kliknięciu napisu "Zaawansowane" w zakładce MD. Odpowiednie pola są objaśnione poniżej; wartości domyślne podano w nawiasach:

NTWE (100): częstość zapisu energii w dynamice molekularnej.

NTWX (1000): częstość zapisu współrzędnych cząsteczki białka.

DT: (0.1) długość kroku czasowego; jednostka jest równa 48,9 fs.

DAMAX (1): Maksymalna dopuszczalna zmiana przyspieszenia podczas jednego kroku czasowego

Aby wybrać grant w ramach którego będą wykonywane obliczenia, należy wykonać następujące czynności:

1. wybrać zakładkę MD,
2. kliknąć napis "pokaż zaawansowane",
3. wpisać w pole Grant ID grantu.

Zleć zadanie

Zapisz jako szablon

MD

Zasoby

Pliki

Środowisko

Inne

Host

Kolejka

galera.task.gda.pl

hydra.icm.edu.pl

inula.man.poznan.pl

moss.man.poznan.pl

Liczba procesów

Wall time

nova.wcss.wroc.pl

reef.man.poznan.pl

zeus.cyfronet.pl

Zleć zadanie

Resetuj

Pokaż zaawansowane

Zleć zadanie

Zapisz jako szablon

MD

Zasoby

Pliki

Środowisko

Inne

Host

Kolejka

plgrid

Liczba procesów

4

Wall time

1

Godzin

Zleć zadanie

Resetuj

Pokaż zaawansowane

Program UNRES wygeneruje tyle niezależnych trajektorii ile wynosi liczba procesorów.

Plikami wynikowymi, które po poprawnym zakończeniu zadania pojawią się w katalogu roboczym i będą mogły być pobrane przez gftp, są:

ZADANIE.out_GB000 - ZADANIE.out_GB00n (gdzie zadanie jest prefiksem nadawanym przez portal a n+1 jest liczbą procesorów): główne pliki wynikowe. Zawierają podstawowe informacje o układzie, informacje o ustawieniach obliczeń dynamiki molekularnej oraz ewentualne informacje o błędach w danych.

ZADANIE_GB000.stat - ZADANIE_GB00n : pliki zawierające podstawowe informacje o przebiegu dynamiki dla każdej trajektorii (nr kroku, czas, energia, rmsd od struktury odniesienia). Proszę zapoznać się z [opisem plików danych i wynikowych programu UNRES](#) (dokumentacja w języku angielskim).

ZADANIE_MD000.pdb - ZADANIE_MD00n.pdb : zrzuty konformacji w formacie pdb dla każdej trajektorii. Pliki te można bezpośrednio oglądać przeglądarkami do molekuł np. [pymol](#).

Uruchamianie bezpośrednio w systemie wsadowym

Uruchamianie zadań na klastrze inula

W celu zdefiniowania ścieżek dostępu oraz ustawienia wartości zmiennych środowiskowych dla usługi należy załadować moduł `plgrid/apps/unres-e0112y/3.2.1` (pole E0LL2Y0) lub `plgrid/apps/unres-gab/3.2.1` (pole GAB), w zależności od żądanego pola siłowego. W przypadku uruchamiania zadań przez portal odpowiedni moduł jest ładowany poprzez wybór odpowiedniego pola siłowego z menu.

Przykłady przygotowywania plików wsadowych oraz danych do uruchamiania usługi UNRES w różnych wariantach wraz z opisem zawarte są w archiwum zip. [przykłady.zip](#) można pobrać korzystając z przytoczonego linku.

Poniżej krótki opis wraz z objaśnieniem uruchamiania kanonicznej dynamiki molekularnej Langevina. Używany jest wariant pola siłowego UNRES oznaczony jako pole E0LL2Y (pole "ogólnych zastosowań"). Ten przykład jest zawarty w przytoczonym archiwum w katalogu `ff_112y_1le1/LANG`.

Skrypt QCG (plik langdyn.qcg; nie ma w nim dodanych tutaj komentarzy):


```
#QCG host=inula
## Obliczenia na inuli (na razie jedyna moliwo)
#QCG walltime=PT15M
## maksymalny czas zadania 15 minut
#QCG nodes=1:1
## uywamy 1 procesor
#QCG note=l2y-langdyn
## identyfikator zadania
#QCG output=${JOB_ID}.output
## specyfikacja nazw pliku z wydrukami z programu i systemu qcg na ekran
#QCG error=${JOB_ID}.error
## specyfikacja nazwy pliku z komunikatami o bdach
#QCG stage-in-dir=.
## pliki danych bd brane z biecego katalogu
#QCG stage-out-dir=.
## pliki wynikowe bd umieszczane w biecyym kagalogu
module load plgrid/apps/unres-e0112y/3.2.1
## adowanie moduu zawierajcego kompo0nentu usugi dla pola E0LL2Y
export NPROCS=`cat $PBS_NODEFILE | wc -l`
cd $PBS_O_WORKDIR
mpirun -machinefile $PBS_NODEFILE -np $NPROCS unres.csh
## uruchamiamie skryptu unres.csh
```


Plik unres.csh (nie ma w nim dodanych tutaj komentarzy)


```
#!/bin/csh
setenv FGPROCS 1
# obliczenia energii nie s zrównoleglone
setenv POT GB
# specyfikacja potencjau oddziaiywa midzy acuchami bocznymi (musi by taka dla pola E0LL2Y)
setenv PREFIX 1L2Y_lang
# specyfikacja nazw plików; plik wynikowy bdzie si nazywa 1L2Y_lang.inp
setenv OUTFILE YES
# plik wynikowy bdzie produkowany tylko przez procesor gówny (tutaj nie jest to wane bo obliczenia s
jdnoprocessorowe)
unresMD_gfortran_MPICH_E0LL2Y.exe $*
# uruchamianie aplikacji.
```


Plik danych 1L2Y_lang.inp (uwaga: formatowanie przy wyświetlaniu na stronie podręcznika nie jest poprawne); plik poprawnie sformatowany
można pobrać [stąd](#). Proszę NIE KOPIOWAĆ jego treści podanej dalej bezpośrednio z ekranu ponieważ zawiera ona komentarze, które będą
powodowały błędy czytania. Poniżej podany jest tylko przykładowy skróty opis; pełen opis danych znajduje się w [dokumentacji pakietu UNRES](#) (w
języku angielskim).


```
1L2Y # tytu (acuch tekstowy)
80-znakowy).

SEED=-3059743 PDBREF MD # ogólne dane; startowa
liczba losowa, specyfikacja, e bdzie struktura odniesienia i specyfikacja oblicze MD

nstep=1000000 ntwe=100 ntwx=10000 dt=0.01 damax=10000.0 lang=1 scal_fric=0.01 & # 10 mln kroków
dynamiki, zrzut energii co 100 kroków, zrzut współrzdnych co 10000 kroków, krok 0.01 jednostek
"gruboziarnistych" (4.89 fs), obliczenia w trybie Langevina, skalowanie lepkości wody przez 1/100, kontynuacja
tych danych w nastpnej linii ("&" w 80-tej kolumnie).

t_bath=300 # temperatura 300 K.

WLONG=1.00000 WSCP=1.23315 WELEC=0.84476 WBOND=1.00000 WANG=0.62954 & # wagi wkadów do energii
(nie mog by zmienione dla uywanej wersji pola siowego)

WSCLOC=0.10554 WTOR=1.84316 WTOR=1.26571 WCORRH=0.19212 WCORR5=0.00000 &

WCORR6=0.00000 WEL_LOC=0.37357 WTURN3=1.40323 WTURN4=0.64673 WTURN6=0.00000 &

WVDWPP=0.23173 WHPB=1.00000 WSCCOR=0.0 &

CUTOFF=7.00000 WCORR4=0.00000

1L2Y.pdb # nazwa pliku ze
struktur eksperymentaln (struktur odniesienia); podlinkowany do pobrania.
```

```

22                                                                    # 22 reszty aminokwasowe
D ASN LEU TYR ILE GLN TRP LEU LYS ASP GLY GLY PRO SER SER GLY ARG PRO PRO PRO # sekwencja biała w
kodzie trójliterowym (D oznacza grup blokując, która nie zawiera penej grupy peptydowej); format 20 (1X,A3).
SER D
0                                                                    # brak reszt cysteiny
mogcych tworzy wizania disulfidowe
0                                                                    # brak wizów
104.9286 87.6954 81.9040 82.4664 84.4658 83.9446 85.3958 91.4490 # specyfikacja
geometrii wirtualnej: wirtualne kty walencyjne, wirtualne kty torsyjne oraz kty sferyczne okrelajce geometri
acuchów bocznych.
94.6016 101.8618 119.3634 94.3628 96.2641 138.1186 96.2995 129.7022
109.4446 106.3486 106.0416 108.7182
-100.4302 72.4264 66.0265 51.4337 53.5083 60.5686 44.1766 67.6037
-72.8136 -61.9155 -75.8939 67.3579 129.7011 -95.5708 63.9717 -74.5043
-122.3059 -134.6048 92.1133
102.3561 120.0919 152.3636 134.9756 122.3426 152.1780 159.0518 100.5580
139.9612 0.0000 0.0000 117.4525 137.0250 146.2899 0.0000 93.9014
101.0251 113.0432 93.7775 153.8351
-82.3166 -56.6854 85.0901 -88.6662 -140.9453 38.0240 179.4707 -73.0903
-144.7967 0.0000 0.0000 -133.1635 -106.6593 -130.3055 0.0000 -102.7467
-111.6412 -122.0445 -102.3738 -143.3033

```

Uruchamianie

Po zalogowaniu się na serwer, z którego można uruchamiać zadania w systemie [Qcg-Qoscos](http://qcg.man.poznan.pl), np. qcg.man.poznan.pl i przeniesieniu tam wymienionych powyżej plików, należy wydać polecenie:

```
qcg-sub langdyn.qcg
```

Do monitorowania zadań służą [polecenia qcg](#).

Plikami wynikowymi będą:

[1L2Y_lang.out_GB000](#) : plik zawierający podstawowe informacje o danych wejściowych, typie obliczeń, zastosowanych ustawieniach oraz przebiegu obliczeń.

[1L2Y_lang_GB000.stat](#) : plik zawierający skróconą informację o powszechnych krokach czasowych dynamiki; opis (w języku angielskim) znajduje się na [stronie opisu programu UNRES](#).

[1L2Y_lang_GB000.cx](#) : plik zawierający współrzędne poszczególnych konformacji z trajektorii dynamiki Langevina (zgodnie z informacją podaną w pliku wejściowym, są one zapisywane z częstotliwością co 10000).

Trajektoria zapisana w formie skompresowanej w pliku cx nie jest gotowa do oglądania/przetwarzania programami grafiki molekularnej. Należy przekształcić go do formatu [Protein Data Bank \(PDB\)](#) przy użyciu programu xdrf2pdb. Program jest dostępny w ramach usługi UNRES i może być uruchamiany w trybie wsadowym jednak z uwagi na to, że pliki pdb zajmują znacznie więcej miejsca niż pliki cx, lepiej skopiować plik cx na swój lokalny komputer i tam uruchomić xdrf2pdb interaktywnie. Program xdrf2pdb można uzyskać ze [strony "downloads" pakietu UNRES](#). Po wejściu na stronę należy kliknąć na guzik "ACCEPT LICENSE TERMS" i ściągnąć archiwum [xdrfpdb-src-v.3.2.1.tar.gz](#). Program xdrf2pdb wymaga biblioteki xdrf, która jest w pakiecie UNRES. Jeżeli jeszcze jej nie posiadamy to trzeba ściągnąć archiwum [lib.tar.gz](#) ze strony pakietu UNRES. Można też ściągnąć cały pakiet UNRES [unrespack-v.3.2.1.tar.gz](#); biblioteka jest w sources/lib/xdrf lub xdrf_em64 (64 bit) albo xdrf-Argonne (BlueGene Q) gdyby ta nie zadziałała.

Polecenie konwersji dla podanego przykładu jest następujące:

```
xdrf2pdb three seq-3let 1L2Y_lang_MD000.cx 1 1 100 1L2Y_lang.pdb
```

gdzie

three oznacza, że podawana będzie sekwencja aminokwasowa białka w kodzie trójliterowym

[seq-3let](#) jest plikiem z sekwencją; format 20(A3, 1X); zawartość poniżej

```

D ASN LEU TYR ILE GLN TRP LEU LYS ASP GLY GLY PRO SER SER GLY ARG PRO PRO PRO
SER D

```

1L2Y_lang_MD000.cx jest nazwą pliku ze współrzędnymi konformacji białka z obliczonej trajektorii w formacie skompresowanym.

1 1 100 : konformacje będą zapisywane co 1, począwszy od konformacji 1 a skończywszy na konformacji 100

[1L2Y_lang.pdb](#) : wynikowy plik z konformacjami w formacie PDB; konformacje te zawierają geometrię na poziomie gruboziarnistym; tylko atomy węgla alfa (CA) i centra łańcuchów bocznych (CB).

Uruchamianie zadań na klastrze Prometheus

Zadania są uruchamiane w systemie kolejki slurm. W zależności od używanego pola należy załadować jeden z modułów:

- plgrid/apps/unres-e0ll2y/3.2.1 (w tym przypadku należy uruchomić aplikację unresMD_ifort_MPI_E0LL2Y.exe lub odpowiedni stowarzyszony z nią program przetwarzający wyniki symulacji)
- plgrid/apps/unres-gab/3.2.1 (w tym przypadku należy uruchomić aplikację unresMD_ifort_MPI_GAB.exe lub odpowiedni stowarzyszony z nią program przetwarzający wyniki symulacji)

Dodatkowo należy załadować moduł plgrid/tools/impi.

Podobnie jak w przypadku klastra inula, załadowanie modułów powoduje zdefiniowanie plików z właściwymi dla danego pola parametrami; pliki te można jednk podmienić na pliki z parametrami użytkownika. Przykładowy skrypt jest podany poniżej.

```
-----  
Plik energy-pdb.sbatch
```

```
-----  
#!/bin/bash -l  
  
#SBATCH -J unres  
  
#SBATCH -N 1  
  
#SBATCH --ntasks-per-node=1  
  
#SBATCH -n 1  
  
#SBATCH --time=00:01:00  
  
#SBATCH -A unresprometheustest  
  
#SBATCH -p plgrid  
  
#SBATCH --output="output.out"  
  
#SBATCH --error="error.err"  
  
#  
  
module load plgrid/apps/unres-e0ll2y/3.2.1  
  
module add plgrid/tools/impi  
  
export PREFIX=1L2Y_ene-pdb  
  
export OUT1FILE=YES  
  
export FGPROCS=1  
  
mpirun unresMD_ifort_MPI_E0LL2Y.exe
```

```
-----  
Przykładowe pliki wsadowe dla systemu slurm oraz pliki danych i pliki wynikowe dla różnych trybów obliczeń wraz z krótkim opisem są dostępne w katalogu /net/software/local/unres/Przyklady na klastrze Prometheus; archiwum można pobrać stąd w postaci pliku Przyklady\_prometheus.zip.
```

Zaawansowane użycie

Przewidywanie *de novo* struktury białka przy pomocy pola siłowego UNRES

Pole siłowe UNRES umożliwia przeprowadzanie przewidywania *de novo* struktury białka, korzystając jedynie z sekwencji aminokwasowej. W tym celu należy wykonać symulację dynamiki molekularnej ze zwielokrotnioną wymianą replik (MREMD) wprowadzając sekwencję białka o poszukiwanej strukturze do przykładowego (Rysunek 1) pliku wejściowego MREMD.

```

T0810
SEED=-3059743 RE rescale_mode=2 one_letter outfile extconf timlim=1420.0
nstep=50000000 dt=0.10 ntwe=10000 ntwx=10000 lang=0 tbf tau_bath=1 t_bath=300 &
damax=20.0 EDRIFTMAX=20.0 reset_moment=1000 reset_vel=0 restart respa &
ntime_split=1 maxtime_split=512
nrep=32 nstex=20000 tlist mlist traj1file rest1file sync nsyn=20000
250 255 260 265 270 275 280 285 290 295 300 305 310 315 320 325 330 335 340 345&
 350 360 380 390 400 410 420 430 440 460 480 500
  2  2  2  2  2  2  2  2  2  2  2  2  2  2  2  2  2  2  2  2&
  2  2  2  2  2  2  2  2  2  2  2  2  2  2  2  2  2  2  2  2&
WLONG=1.00000 WSCP=1.23315 WELEC=0.84476 WBOND=1.00000 WANG=0.62954 &
WSCLOC=0.10554 WTOR=1.34316 WTORD=1.26571 WCORRH=0.19212 WCORR5=0.00000 &
WCORR6=0.00000 WEL_LOC=0.37357 WTURN3=1.40323 WTURN4=0.64673 WTURN6=0.00000 &
WVDWPP=0.23173 WHPB=1.00000 WSCCOR=0.25 &
CUTOFF=7.00000 WCORR4=0.00000
385
XYMKKLVFGGLIVSAASLVGCGSQIGSSVRQAVSDNQSAQTLVEWENSEANPEALFANWRHEFMVDSKRESMKTELC
KELQALPAQDLTLFENEIRDENNRALVSGCKEELLAQVDEHFDEQRESMSVPGHALKAVQSRNSFRFPDNTQKRDMNGY
MAVRGDVARKEVVLTFDDGPHGLYTDAILRALKEVNAKAMFFATGKSVRTNPEALKRVAADGHVIGSHSITHACLGTVA
CYKQMGNRNLTFDEAAAEVVRGGHQA VFDVLGWVDPVFRFPYGETSKDLKAFKTKSTGEFAWNIESDDWRTQSNEQLLAR
VLANVESQGRGIVLFDHIQRRTAEIMPQFLRELYNRGYSVLLTAADPSAKYNSKLVKRRKQQLPX
0
385
50.0
 1  0.000 180.000
 2  0.000 180.000
 3  0.000 180.000
 4  0.000 180.000
 5  0.000 180.000
 6  50.000 20.000
 7  50.000 20.000
 8  50.000 20.000

```

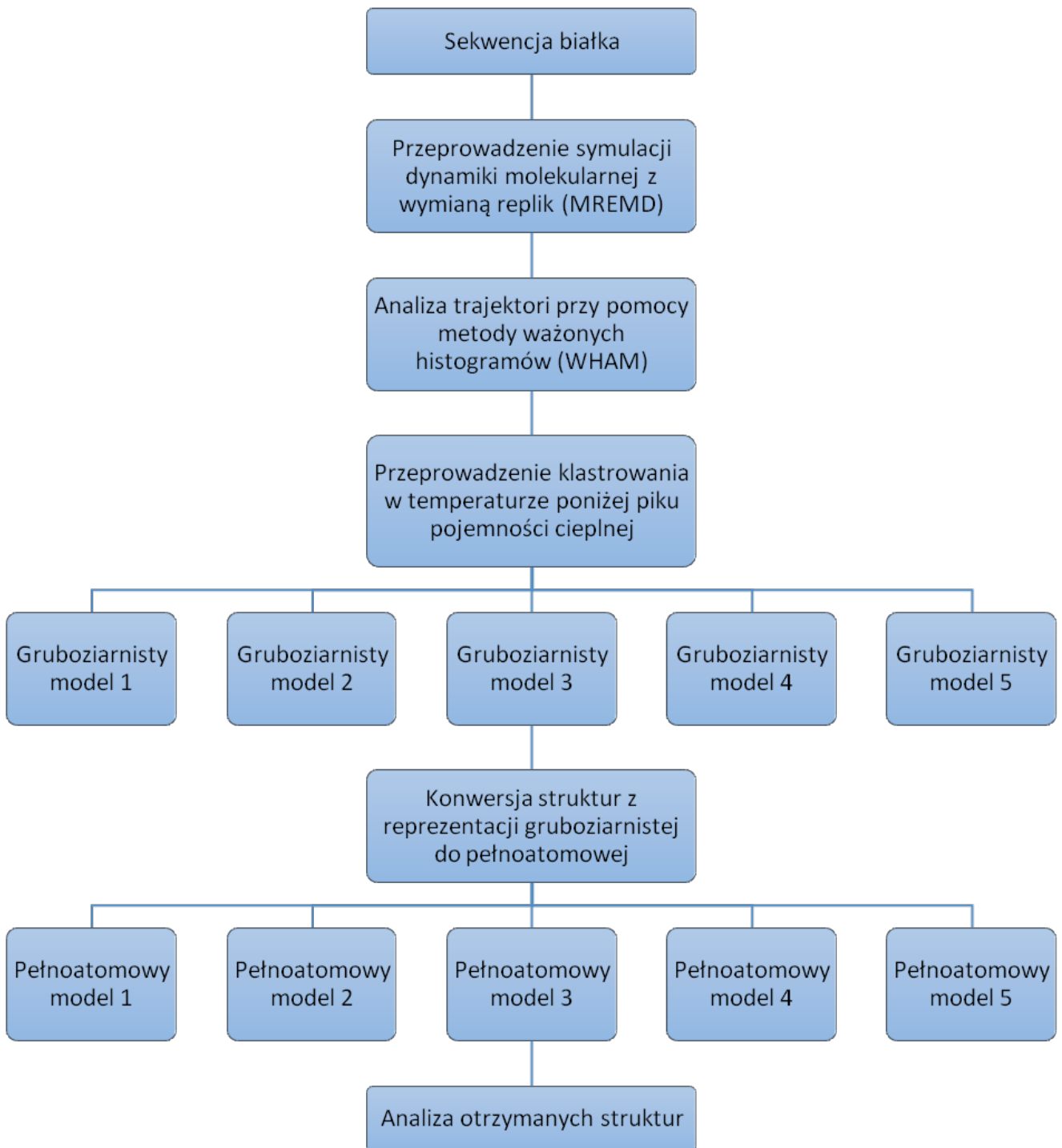
Rysunek 1. Przykładowy plik wejściowy używany w polu siłowym UNRES. Linia pierwsza stanowi komentarz, linie 2-14 zawierają parametry używane w polu siłowym, linia 15 zawiera całkowitą liczbę reszt aminokwasowych symulowanego układu z uwzględnieniem „dummy atom”, natomiast kolejne linie zawierają sekwencję aminokwasową w kodzie jednoliterowym wraz z „dummy atom” (litery X). Ostatnie linie wykorzystywane są do wprowadzenia ograniczeń swobody układu (więzów) np. na strukturę drugorzędową lub odległości między parami atomów.

Przy wprowadzaniu sekwencji należy pamiętać o dodawaniu „dummy atom” na początku i końcu każdego łańcucha białka (litery X w kodzie jednoliterowym).

W celu przyspieszenia symulacji można wprowadzić do pliku wejściowego dane o strukturze drugorzędowej (przewidzianej przy pomocy zewnętrznego narzędzia, takiego jak PSIPRED czy JPred) w postaci listy wartości brzegowych kątów torsyjnych ograniczających swobodę łańcucha (ostatnie linie pliku wejściowego).

W celu przeprowadzenia analizy otrzymanych trajektorii należy użyć podprogramu WHAM, wykorzystującego metodę analizy ważonych histogramów do określenia prawdopodobieństwa wystąpienia struktur w danych temperaturach. Następnie konieczne jest przeprowadzenie analizy skupień (klastrowania) przy użyciu podprogramu Cluster, w temperaturze poniżej temperatury piku pojemności cieplnej, w celu wytypowania najbardziej prawdopodobnych struktur białka. Otrzymane w ten sposób struktury należy następnie przekonwertować z postaci gruboziarnistej do pełnoatomowej przy użyciu dostępnych narzędzi (np. programu Pulchra).

Zalecany schemat postępowania został umieszczony na poniższym diagramie:



Gdzie szukać dalszych informacji?

[Strona dokumentacji pakietu UNRES](#) ze szczegółowym opisem wprowadzanych danych (w języku angielskim).